



---

## Konkurrentanalys för AcademediA AB

---

### Utvalda bolag:

- AcadeMedia AB
- Internationella Engelska Skolan i Sverige AB
- JENSEN education college AB
- Kunskapsskolan i Sverige Aktiebolag



### **Konkurrentanalysens syfte och mål**

Konkurrentanalysen avser att ge dig en bra bild över din verksamhets styrkor och svagheter jämfört med konkurrenterna. Denna analys är en skraddarsydd rapport baserad på de bolag som du anser vara dina konkurrenter och även i vissa delar jämfört med branschen som helhet.

I denna rapport kommer du även att få veta dina konkurrenters kreditvärdighet samt eventuella betalningsanmärkningar. Vad har hänt hos dina konkurrenter de senaste året? Styrelseförändringar, nya adresser, byte av firmatecknare, ny VD? Bra information i den konkurrentbevakning som är ett måste om man verkar i ett föränderligt företagsklimat.

Rätt använd så kommer denna konkurrentanalys att ge ert nästa styrelsemöte eller marknadsmöte, ett bra underlag för att ta beslut om framtida strategier. Den kan med fördel användas vid er nästa träff med revisorn eller banken.



## Konkurrentanalys AcadeMedia AB

Källa: allabolag.se, 2014-11-25 kl. 11:34

allabolag.se

### ÖVERSIKT

	Anställda	Omsättning (Mkr)	Summa tillg. (Mkr)	Rörelseres. (Mkr)	Oms. föränd.(%)	Rör.marg(%)	Soliditet(%)
AcadeMedia AB (K)	6087	5 125	5 031	376	8.62	7.33	35.04
Internationella Engelska Skol...	1463	1 089	452	112	21.84	10.44	59.57
JENSEN education college AB	391	369	28,3	12,1	-11.89	3.34	30.55
Kunskapsskolan i Sverige Akti...	910	887	336	29,7	9.19	3.36	32.47

Högst      Lägst

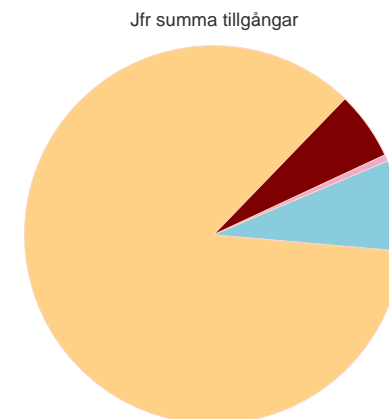
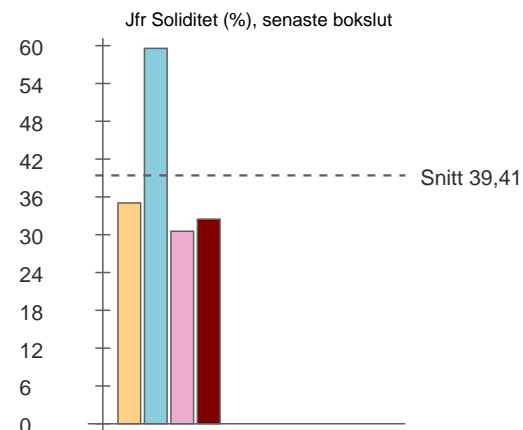
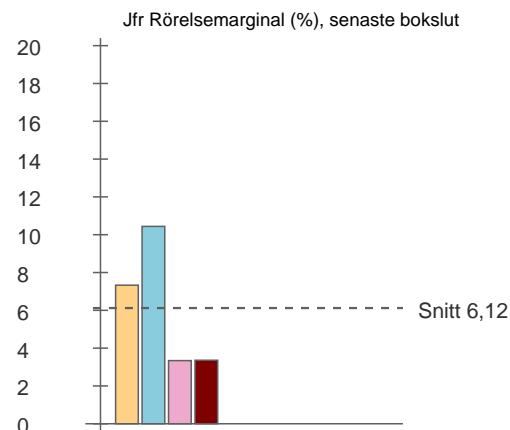
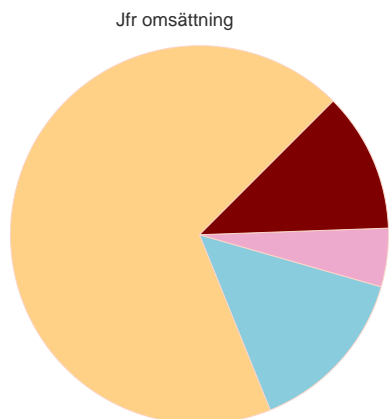
Det största bolaget i urvalet är AcadeMedia AB med en omsättning på 5 125 Mkr, 6087 anställda och en marknadsandel om ca 69%.

AcadeMedia AB:s marknadsandel är ca 69%. Marknaden definieras som summan av de utvalda bolagens omsättningar.

Störst tillväxt det senaste året visar Internationella Engelska Skolan i Sverige AB med en omsättningsförändring som var 22%.

Bästa rörelseresultat i jämförelsen har AcadeMedia AB med 376 Mkr

Högst soliditet har Internationella Engelska Skolan i Sverige AB (59,57) lägst har JENSEN education college AB (30.55).





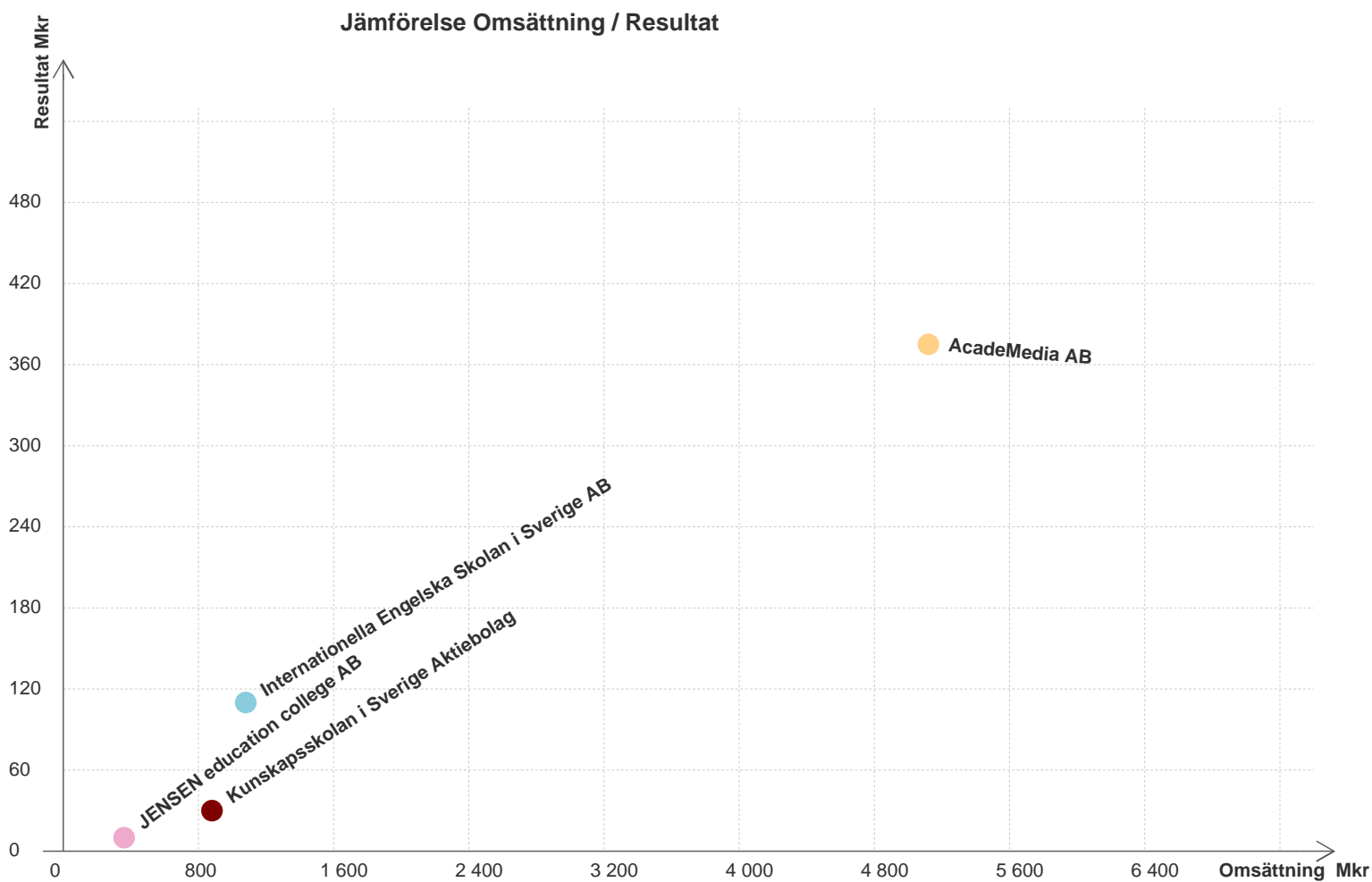
## MARKNADSPPOSITION

AcadeMedia AB (K) (2013)
Internationella Engelska Skol... (2013)
JENSEN education college AB (2013)
Kunskapsskolan i Sverige Akti... (2013)

### Marknadspostion

Positionen ger en bild av bolagens styrka i förhållande till varandra.

I diagrammet placeras bolagen in efter omsättning på X-axel och resultat på Y-axel. Bolag med störst omsättning och högre resultat än de andra bolagen hamnar längst upp till höger i diagrammet.

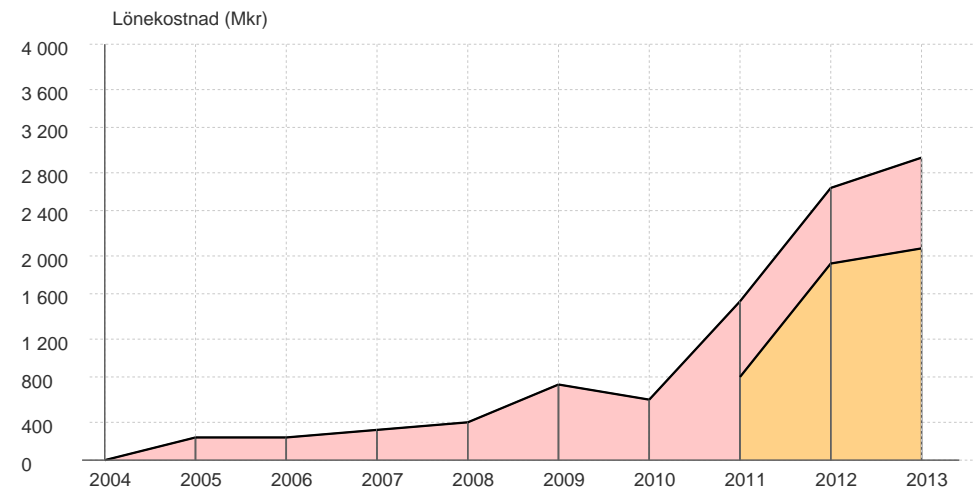
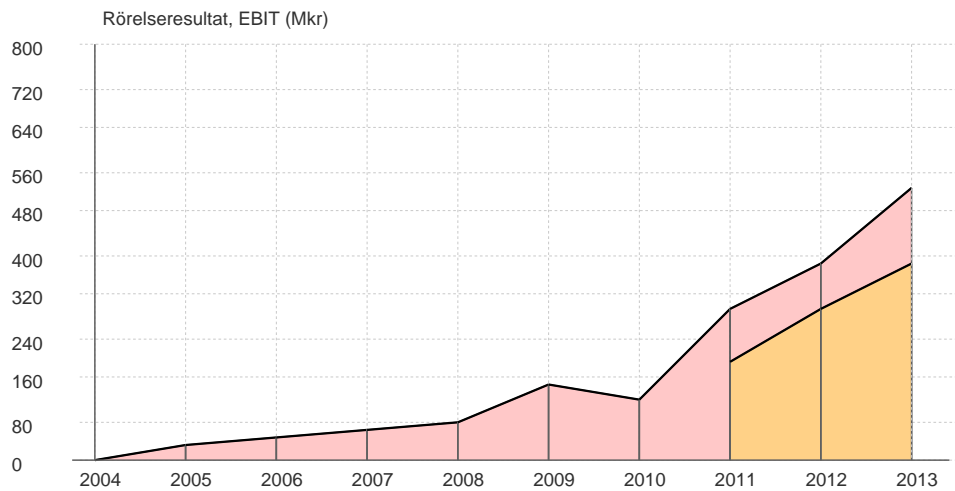
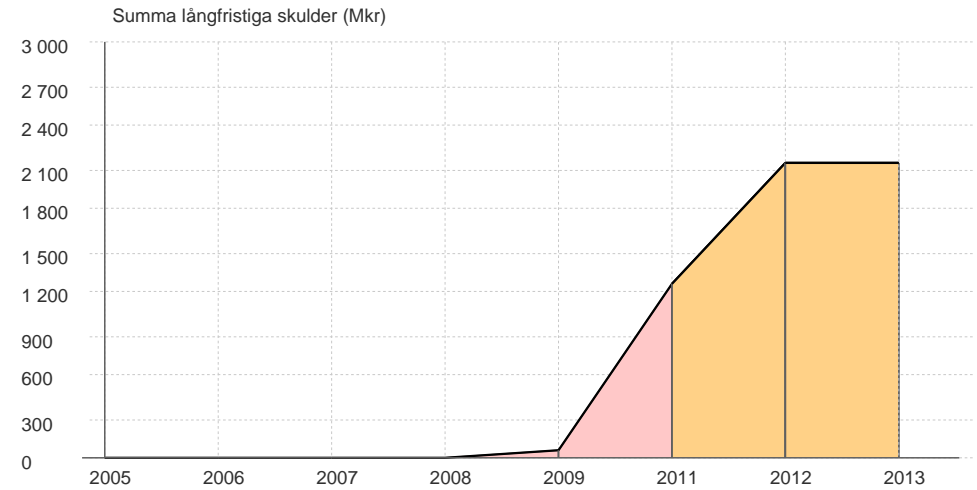
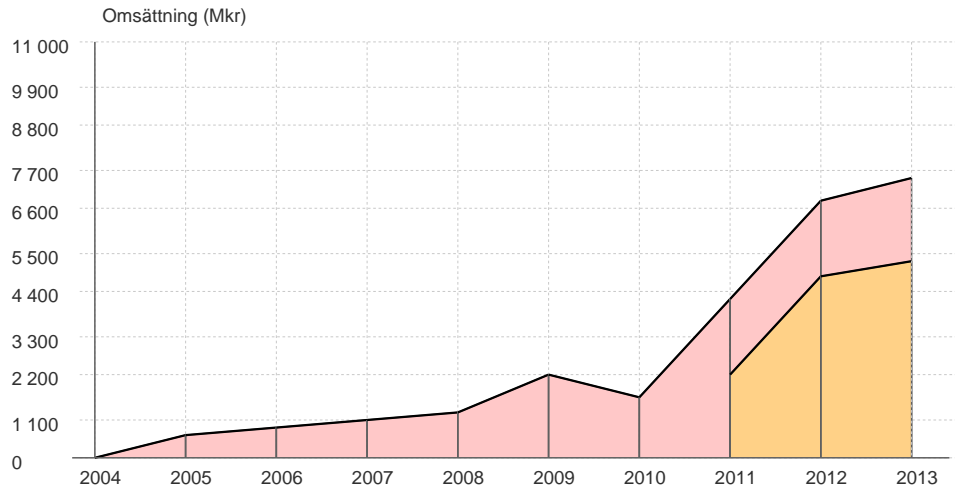




## GRUPPENS UTVECKLING - De utvalda bolagens sammanlagda värden

Gruppens utveckling

Utvecklingen för AcadeMedia AB





## BOLAGSINFORMATION

### AcadeMedia AB

Status: Bolaget är aktivt  
Moms: Registrerad i Momsregistret  
F-Skatt: Uppgift om F-skatt saknas  
Varning: Ej med på varningslista  
Säte: Stockholm, Stockholms län  
Bransch: Utbildning, Forskning & Utveckling

Branschgrupp: Utbildning, övrig  
SNI-kod: 85599  
Verksamhet: Bolagets verksamhet skall vara att direkt, eller indirekt via dotterbolag, bedriva utbildning och därmed förenlig verksamhet.  
Struktur: Bolaget är koncernmoder. AcadeMedia AB har 1 dotterbolag.

### JENSEN education college AB

Status: Bolaget är aktivt  
Moms: Har aldrig varit registrerad i Momsregistret  
F-Skatt: Registrerad för F-skatt  
Varning: Ej med på varningslista  
Säte: Stockholm, Stockholms län  
Bransch: Utbildning, Forskning & Utveckling

Branschgrupp: Gymnasial utbildning  
SNI-kod: 85311  
Verksamhet: Bolaget skall bedriva utbildningsverksamhet och konsultverksamhet inom utbildningssektorn, förskoleverksamhet samt därmed förenlig verksamhet.  
Struktur: [Jensen education Aktiebolag](#) är moderbolag till JENSEN education college AB. Bolagets koncernmoder är [JENSEN group AB](#).

### Internationella Engelska Skolan i Sverige AB

Status: Bolaget är aktivt  
Moms: Registrerad i Momsregistret  
F-Skatt: Registrerad för F-skatt  
Varning: Ej med på varningslista  
Säte: Stockholm, Stockholms län  
Bransch: Utbildning, Forskning & Utveckling

Branschgrupp: Grundskoleutbildning  
SNI-kod: 85201  
Verksamhet: Bolaget ska bedriva, såväl i Sverige som internationellt, utbildning med internationell, engelskspråkig inriktning, ävenså idka därmed förenlig verksamhet.  
Struktur: [Internationella Engelska Skolan i Sverige Holdings III AB](#) är moderbolag till Internationella Engelska Skolan i Sverige AB. Bolagets koncernmoder är [Mountainstream Holding II SARL](#). Internationella Engelska Skolan i Sverige AB har 2 dotterbolag.

### Kunskapsskolan i Sverige Aktiebolag

Status: Bolaget är aktivt  
Moms: Registrerad i Momsregistret  
F-Skatt: Registrerad för F-skatt  
Varning: Ej med på varningslista  
Säte: Stockholm, Stockholms län  
Bransch: Utbildning, Forskning & Utveckling

Branschgrupp: Grundskoleutbildning  
SNI-kod: 85201  
Verksamhet: Bolaget skall bedriva grundskole- och gymnasieundervisning i form av fristående skolor och gymnasier samt därmed förenlig verksamhet.  
Struktur: [Kunskapsskolan Education Sweden AB](#) är moderbolag till Kunskapsskolan i Sverige Aktiebolag. Bolagets koncernmoder är [Magnora Aktiebolag](#).



## Konkurrentanalys AcadeMedia AB

Källa: allabolag.se, 2014-11-25 kl. 11:34

allabolag.se

BRANSCHRANKING - Utbildning, övrig - Rankingen baseras på senast tillgängliga bokslut.

### Utbildning, övrig i Stockholms län

I Stockholms län finns det 242 aktiebolag i branschen Utbildning, övrig

Bolaget är storleksmässigt på plats 1 i branschen Utbildning, övrig i Stockholms län. Bolagets omsättning är 5 125 Mkr, vilket är mer än branschens genomsnitt i länet på 57,5 Mkr.

1.	<a href="#">AcadeMedia AB</a>	Stockholm	5 125 Mkr
2.	<a href="#">AcadeMedia Support AB</a>	Stockholm	4 791 Mkr
3.	<a href="#">*Internationella Engelska Skolan i Sverige AB</a>	Täby	1 089 Mkr
4.	<a href="#">*Kunskapsskolan i Sverige Aktiebolag</a>	Stockholm	887 Mkr
5.	<a href="#">Jensen education Aktiebolag</a>	Stockholm	493 Mkr
6.	<a href="#">*JENSEN education college AB</a>	Stockholm	369 Mkr
7.	<a href="#">RE Education Holding AB</a>	Stockholm	310 Mkr
8.	<a href="#">Human IT-consulting Sverige AB</a>	Stockholm	87,1 Mkr
9.	<a href="#">Klart Skepp Marinteknik AB</a>	Stocksund	63,6 Mkr
10.	<a href="#">Blendow Group AB</a>	Stockholm	60,8 Mkr
11.	<a href="#">Axelssons Gymnastiska Institut Aktiebolag</a>	Stockholm	56,2 Mkr
12.	<a href="#">Skandinaviska Naprapathögskolan AB</a>	Stockholm	37,7 Mkr
13.	<a href="#">IT-utbildning i Stockholm AB</a>	Stockholm	26,3 Mkr
14.	<a href="#">Top of Minds AB</a>	Stockholm	18,5 Mkr
15.	<a href="#">AVEQIA Stockholm AB</a>	Stockholm	18 Mkr
16.	<a href="#">Astrakan Strategisk Utbildning AB</a>	Stockholm	17,4 Mkr
17.	<a href="#">Restaurangakademien Aktiebolag</a>	Stockholm	16,2 Mkr
18.	<a href="#">Fast Lane Institute for Knowledge Transfer Svenska AB</a>	Stockholm	16 Mkr
19.	<a href="#">HumaNova Utbildning Aktiebolag</a>	Stockholm	12,9 Mkr
20.	<a href="#">Språkkonsulterna Producta AB</a>	Stockholm	11,7 Mkr
21.	<a href="#">European Bartender School AB</a>	Stockholm	11,2 Mkr
22.	<a href="#">Svensk vård &amp; kompetensutveckling i Stockholm AB</a>	Solna	11 Mkr
23.	<a href="#">HPI Health Profile Institute AB</a>	Danderyd	10,9 Mkr
24.	<a href="#">Hjärtum Utbildning AB</a>	Stockholm	9,7 Mkr
25.	<a href="#">Upgrades Education Sweden AB</a>	Stockholm	9,3 Mkr

(\*) Bolaget är med bland dina utvalda bolag men är inte registrerat i branschen Utbildning, övrig

### Utbildning, övrig i Sverige

I Sverige finns 606 aktiebolag i branschen Utbildning, övrig.

Bolaget är på plats 2 då bolagen rangordnas efter omsättning. Bolagets omsättning är 4 791 Mkr, vilket är mer än branschens genomsnitt i Sverige på 24,9 Mkr.

1.	<a href="#">AcadeMedia AB</a>	Stockholm	5 125 Mkr
2.	<a href="#">AcadeMedia Support AB</a>	Stockholm	4 791 Mkr
3.	<a href="#">*Internationella Engelska Skolan i Sverige AB</a>	Täby	1 089 Mkr
4.	<a href="#">*Kunskapsskolan i Sverige Aktiebolag</a>	Stockholm	887 Mkr
5.	<a href="#">Jensen education Aktiebolag</a>	Stockholm	493 Mkr
6.	<a href="#">FriFiSi Utbildningsfabrik AB</a>	Alingsås	405 Mkr
7.	<a href="#">*JENSEN education college AB</a>	Stockholm	369 Mkr
8.	<a href="#">RE Education Holding AB</a>	Stockholm	310 Mkr
9.	<a href="#">Human IT-consulting Sverige AB</a>	Stockholm	87,1 Mkr
10.	<a href="#">Humanus Utbildning Syd AB</a>	Lund	79,1 Mkr
11.	<a href="#">Klart Skepp Marinteknik AB</a>	Stocksund	63,6 Mkr
12.	<a href="#">Blendow Group AB</a>	Stockholm	60,8 Mkr
13.	<a href="#">Axelssons Gymnastiska Institut Aktiebolag</a>	Stockholm	56,2 Mkr
14.	<a href="#">Skandinaviska Naprapathögskolan AB</a>	Stockholm	37,7 Mkr
15.	<a href="#">Aptum AB</a>	Umeå	36 Mkr
16.	<a href="#">Motivera CSR AB</a>	Uddevalla	27,9 Mkr
17.	<a href="#">IT-utbildning i Stockholm AB</a>	Stockholm	26,3 Mkr
18.	<a href="#">Teknikutbildarna i Norden AB</a>	Sundsvall	24,4 Mkr
19.	<a href="#">Swedish Rescue Training Centre i Skövde AB</a>	Skövde	21,3 Mkr
20.	<a href="#">Amygdala Aktiebolag</a>	Uppsala	20,2 Mkr
21.	<a href="#">Top of Minds AB</a>	Stockholm	18,5 Mkr
22.	<a href="#">AVEQIA Stockholm AB</a>	Stockholm	18 Mkr
23.	<a href="#">Competencia Utbildning AB</a>	Örebro	17,6 Mkr
24.	<a href="#">Astrakan Strategisk Utbildning AB</a>	Stockholm	17,4 Mkr
25.	<a href="#">International Gilda Beauty School AB</a>	Göteborg	16,8 Mkr



På de följande sidorna visas en jämförelse mellan de utvalda bolagens aktuella kreditvärdighet

Avsändare av informationen är UC AB, läs här intill om hur UC gör sin kreditbedömning.



### Vad betyder UC Riskklass och Riskprognos?

UC Risk räknar ut risken för att ett företag hamnar på obestånd, uttryckt i procent. För att lättare kunna bedöma om denna Riskprognos är hög eller inte, visas även en Riskklass.

Riskprognosen delas in i fem riskklasser enligt följande:

Riskklass		Riskprognos i %
5	Mycket låg risk	$\leq 0,24$
4	Låg risk	0,25 - 0,74
3	Normal risk	0,75 - 3,04
2	Hög risk	3,05 - 8,04
1	Mycket hög risk	$\geq 8,05$

Riskbedömningen baseras på den information som finns i en kreditupplysning, bland annat bokslut, styrelse/delägare, anmärkningar, storlek och ålder.

### Hur beräknas Riskprognos och Riskklass?

Nästan all information från UC samlas in från officiella källor. Bedömningen av UC Riskprognos med indelningen i UCs Riskklass bygger uteslutande på statistik. Genom statistiken tar vi fram UC Riskprognos som visar på sannolikheten för att ett bolag skall hamna på obestånd (konkurs, utmätning och företagsrekonstruktion) inom ett år.

[Läs mer om UC:s kreditupplysningar >>](#)





## **AcadeMedia AB**

### **Riskklass: 4**

Klassificeringen bygger på UC Riskprognos där 1 anger högsta och 5 lägsta risk.

### **Riskprognos: 0,57 %**

Prognosen anger sannolikheten för att företaget kommer på obestånd inom 12 månader.

### **Kreditlimit: 50 tkr**

Gäller vid kortfristig kreditgivning. Limiten har beräknats utifrån bokslutsuppgifter och aktuell Riskklass. Andra uppgifter kan givetvis ha betydelse för storleken på den kredit som ni kan komma att bevilja.

#### **Skuldsaldo hos Kronofogdemyndigheten**

Skuld hos kronofogden saknas per 2014-11-21.

#### **Ärenden hos Kronofogdemyndigheten**

1 st ansökan på totalt 0,6 tkr finns registrerad.

[Mer kreditinformation om AcadeMedia AB](#)



## **Internationella Engelska Skolan i Sverige AB**

### **Riskklass: 5**

Klassificeringen bygger på UC Riskprognos där 1 anger högsta och 5 lägsta risk.

### **Riskprognos: 0,16 %**

Prognosen anger sannolikheten för att företaget kommer på obestånd inom 12 månader.

### **Kreditlimit: 9000 tkr**

Gäller vid kortfristig kreditgivning. Limiten har beräknats utifrån bokslutsuppgifter och aktuell Riskklass. Andra uppgifter kan givetvis ha betydelse för storleken på den kredit som ni kan komma att bevilja.

#### **Skuldsaldo hos Kronofogdemyndigheten**

Skuld hos kronofogden saknas per 2014-11-21.

#### **Ärenden hos Kronofogdemyndigheten**

11 st ansökningar på totalt 130,5 tkr finns registrerade.

[Mer kreditinformation om Internationella Engelska Skolan i Sverige AB](#)



## **JENSEN education college AB**

### **Riskklass: 5**

Klassificeringen bygger på UC Riskprognos där 1 anger högsta och 5 lägsta risk.

### **Riskprognos: 0,21 %**

Prognosen anger sannolikheten för att företaget kommer på obestånd inom 12 månader.

### **Kreditlimit: 6000 tkr**

Gäller vid kortfristig kreditgivning. Limiten har beräknats utifrån bokslutsuppgifter och aktuell Riskklass. Andra uppgifter kan givetvis ha betydelse för storleken på den kredit som ni kan komma att bevilja.

### **Skuldsaldo hos Kronofogdemyndigheten**

Skuld hos kronofogden saknas per 2014-11-21.

### **Ärenden hos Kronofogdemyndigheten**

Inget ärende finns hos Kronofogdemyndigheten

[Mer kreditinformation om JENSEN education college AB](#)



## **Kunskapsskolan i Sverige Aktiebolag**

### **Riskklass: 2**

Klassificeringen bygger på UC Riskprognos där 1 anger högsta och 5 lägsta risk.

### **Riskprognos: 3,60 %**

Prognosen anger sannolikheten för att företaget kommer på obestånd inom 12 månader.

### **Skuldsaldo hos Kronofogdemyndigheten**

Skuld hos kronofogden saknas per 2014-11-21.

3 st anmärkningar på totalt 14,5 tkr finns registrerade.

### **Ärenden hos Kronofogdemyndigheten**

39 st ansökningar på totalt 803,0 tkr finns registrerade.

[Mer kreditinformation om Kunskapsskolan i Sverige Aktiebolag](#)



SENASTE ÅRETS HÄNDELSER

**Internationella Engelska Skolan i Sverige AB**

**20140923 - Internationella Engelska Skolan i Sverige AB - Källa: SCB, Statistiska Centralbyrån**

Ny adress/telefon

HÄNDELSE:

Bolagsnamn: GRUNDSKOLA KROKSLÄTT 4-6

Telefonnummer: 031-3818501

Bransch: Grundskoleutbildning och förskoleklass

Gatuadress: EBBE LIEBERATHSGATAN 19, EBBE LIEBERATHSGATAN 19

Gatunamn: EBBE LIEBERATHSGATAN, EBBE LIEBERATHSGATAN

Nummer: 19, 19

Ort: GÖTEBORG, GÖTEBORG

Adresstyp: BA, UA

**20140805 - Internationella Engelska Skolan i Sverige AB - Källa: SCB, Statistiska Centralbyrån**

Ändrad bolagsuppgift

ÄNDRADE UPPGIFTER

Storlek, omsättning: 500 - 699 tkr

TIDIGARE UPPGIFT

Storlek, omsättning: 1000 - 1499 tkr

**20140805 - Internationella Engelska Skolan i Sverige AB - Källa: SCB, Statistiska Centralbyrån**

Ny adress/telefon

HÄNDELSE:

Bolagsnamn: GRUNDSKOLA TYRESÖ

Telefonnummer: 073-6619824

Bransch: Grundskoleutbildning och förskoleklass

Gatuadress: BOLLMORA GÅRDSVÄG 12, BOLLMORA GÅRDSVÄG 12

Gatunamn: BOLLMORA GÅRDSVÄG, BOLLMORA GÅRDSVÄG

Nummer: 12, 12

Ort: TYRESÖ, TYRESÖ

Adresstyp: BA, UA

**20140218 - Internationella Engelska Skolan i Sverige AB - Källa: UC**

Ny bokslutsdata

HÄNDELSE:

Nytt bokslutsdata: 201306



SENASTE ÅRETS HÄNDELSER

**20140211 - Internationella Engelska Skolan i Sverige AB - Källa: UC**

Ny bokslutsdata

HÄNDELSE:

Nytt bokslutsdata: 201306

**20140208 - Internationella Engelska Skolan i Sverige AB - Källa: Bolagsverket**

Ny årsredovisning, pdf

HÄNDELSE:

Bokslutsår: 2013

**20140204 - Internationella Engelska Skolan i Sverige AB - Källa: Bolagsverket**

Ny räkenskapshandling

HÄNDELSE:

Godkänd, datum: 20140203

**20140201 - Internationella Engelska Skolan i Sverige AB - Källa: Bolagsverket**

Ny räkenskapshandling

HÄNDELSE:

Mottagen hos Bolagsverket, datum: 20140131

**Kunskapsskolan i Sverige Aktiebolag**

**20140820 - Kunskapsskolan i Sverige Aktiebolag - Källa: UC**

Ny bokslutsdata

HÄNDELSE:

Nytt bokslutsdata: 201312

**20140819 - Kunskapsskolan i Sverige Aktiebolag - Källa: UC**

Ny bokslutsdata

HÄNDELSE:

Nytt bokslutsdata: 201312

**20140818 - Kunskapsskolan i Sverige Aktiebolag - Källa: UC**



SENASTE ÅRETS HÄNDELSER

Ny bokslutsdata

HÄNDELSE:

Nytt bokslutsdata: 201312

**20140817 - Kunskapsskolan i Sverige Aktiebolag - Källa: UC**

Ny bokslutsdata

HÄNDELSE:

Nytt bokslutsdata: 201312

**20140816 - Kunskapsskolan i Sverige Aktiebolag - Källa: UC**

Ny bokslutsdata

HÄNDELSE:

Nytt bokslutsdata: 201312

**20140815 - Kunskapsskolan i Sverige Aktiebolag - Källa: UC**

Ny bokslutsdata

HÄNDELSE:

Nytt bokslutsdata: 201312

**20140814 - Kunskapsskolan i Sverige Aktiebolag - Källa: UC**

Ny bokslutsdata

HÄNDELSE:

Nytt bokslutsdata: 201312

**20140711 - Kunskapsskolan i Sverige Aktiebolag - Källa: UC**

Ny bokslutsdata

HÄNDELSE:

Nytt bokslutsdata: 201312

**20140708 - Kunskapsskolan i Sverige Aktiebolag - Källa: UC**

Ny bokslutsdata

HÄNDELSE:

Nytt bokslutsdata: 201312



SENASTE ÅRETS HÄNDELSER

**20140703 - Kunskapsskolan i Sverige Aktiebolag - Källa: Bolagsverket**

Ny räkenskapshandling

HÄNDELSE:

Godkänd, datum: 20140702

**JENSEN education college AB**

**20140902 - JENSEN education college AB - Källa: UC**

Ny bokslutsdata

HÄNDELSE:

Nytt bokslutsdata: 201312

**20140828 - JENSEN education college AB - Källa: Bolagsverket**

Ny årsredovisning, pdf

HÄNDELSE:

Bokslutsår: 2013

**20140826 - JENSEN education college AB - Källa: Bolagsverket**

Ny räkenskapshandling

HÄNDELSE:

Godkänd, datum: 20140825

**20140802 - JENSEN education college AB - Källa: Bolagsverket**

Ny räkenskapshandling

HÄNDELSE:

Mottagen hos Bolagsverket, datum: 20140731

**20140225 - JENSEN education college AB - Källa: SCB, Statistiska Centralbyrån**

Ändrad adress/telefon

ÄNDRADE UPPGIFTER

Bolagsnamn: JENSEN GRUNDSKOLA VASASTAN

Bransch: Grundskoleutbildning och förskoleklass

TIDIGARE UPPGIFT



SENASTE ÅRETS HÄNDELSER

Bolagsnamn: JENSEN VUXNA  
Bransch: Kommunal vuxenutbildning o.d.

**20131203 - JENSEN education college AB - Källa: SCB, Statistiska Centralbyrån**

Ändrad adress/telefon  
ÄNDRAD UPPGIFTER  
Telefonnummer: 010-7095069  
Gatuadress: GASVERKSGATAN  
Gatunummer: 9

TIDIGARE UPPGIFT  
Telefonnummer: 042-4532960

**AcadeMedia AB**

**20141118 - AcadeMedia AB - Källa: Bolagsverket**

Ändrad styrelseuppgift  
>Styrelse:  
- Larsen, Anna Sofia (f.1972), Styrelseledamot

**20141111 - AcadeMedia AB - Källa: Bolagsverket**

Ändring av företrädare/firmateckning.  
n class=midHeader>Ärende hos Bolagsverket  
Ärendets Diarienummer:2014/0416765

**20140610 - AcadeMedia AB - Källa: Bolagsverket**

Ändrad styrelseuppgift  
ÄNDRADE UPPGIFTER  
Styrelse:  
- Henriksson, Erika Karin Elisabeth (f.1981), Styrelseledamot

TIDIGARE UPPGIFT  
Styrelse:  
- Renström, Carl Johan Fredrik (f.1981), Styrelseledamot

**20140527 - AcadeMedia AB - Källa: SCB, Statistiska Centralbyrån**



SENASTE ÅRETS HÄNDELSER

Ändrad adress/telefon

HÄNDELSE:

Besöksadress: ADOLF FREDRIKS KYRKO GATA 2

Gatunamn: ADOLF FREDRIKS KYRKO GATA

**20140523 - AcadeMedia AB - Källa: Bolagsverket**

Ändring av företrädare/firmateckning.

n class=midHeader>Ärende hos Bolagsverket

Ärendets Diarienummer:2014/0189017

**20140328 - AcadeMedia AB - Källa: Bolagsverket**

Ändrad styrelseuppgift

HÄNDELSE:

Styrelse:

- Ernst & Young AktiebolagRevisor

**20140306 - AcadeMedia AB - Källa: Bolagsverket**

Ändring beträffande revisorer.

n class=midHeader>Ärende hos Bolagsverket

Ärendets Diarienummer:2014/0084537

**20140218 - AcadeMedia AB - Källa: UC**

Ny bokslutsdata

HÄNDELSE:

Nytt bokslutsdata: 201306

**20140205 - AcadeMedia AB - Källa: Bolagsverket**

Ny årsredovisning, pdf

HÄNDELSE:

Bokslutsår: 2013

**20140201 - AcadeMedia AB - Källa: Bolagsverket**

Ny räkenskapshandling

HÄNDELSE:

Godkänd, datum: 20140131





## SENASTE ÅRETS HÄNDELSER

## LÖNSAMHET OCH RESULTAT

AcadeMedia AB (K) (2013)
Internationella Engelska Skol... (2013)
JENSEN education college AB (2013)
Kunskapsskolan i Sverige Akti... (2013)

### Lönsamhet

Här jämförs bolagens lönsamhet genom olika nyckeltal.

Lönsamhetstal är ett viktigt underlag i helhetsanalysen.

De bör ge en bra jämförande bild över om det egna företaget utnyttjar sina resurser på ett optimalt sätt i förhållande till ex alternativa placeringar, insatt kapital och branschen i övrigt.

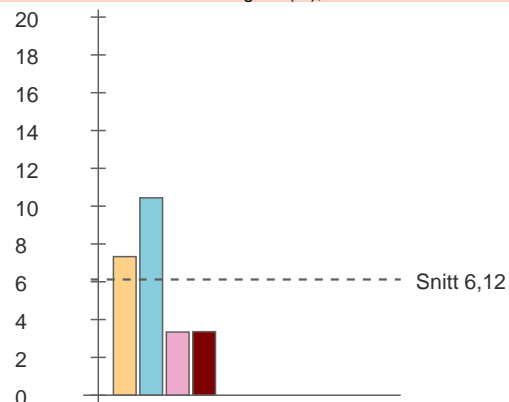
Rörelsemarginalen (%) visar hur stor andel i procent av varje krona som blir kvar för att täcka räntor, skatt och ge vinst.

Beräknas: Rörelseresultat efter avskrivningar i procent av omsättningen.

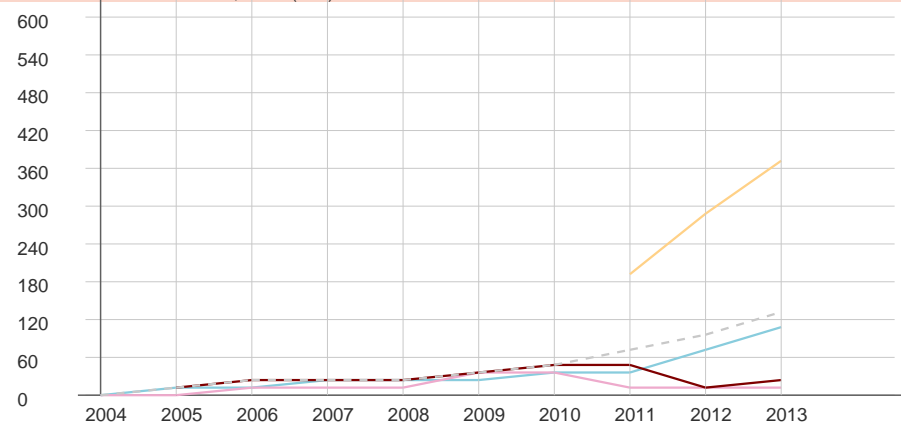
Vinstmarginalen (%) anger företagets vinst i förhållande till omsättningen. Man räknar på vinsten innan räntekostnaderna är betalda vilket gör att finansieringen av verksamheten är ovidkommande vid beräkningen av vinstmarginalen.

Beräknas: Vinst före räntekostnader dividerat med omsättningen.

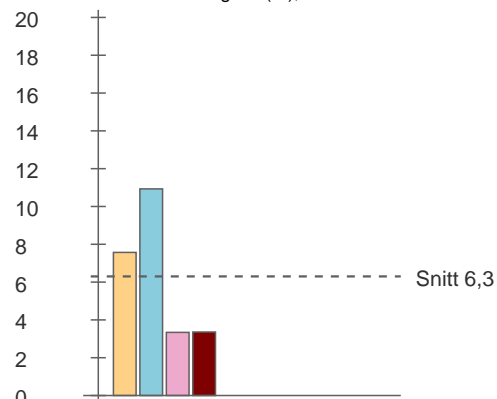
Jfr Rörelsemarginal (%), senaste bokslut



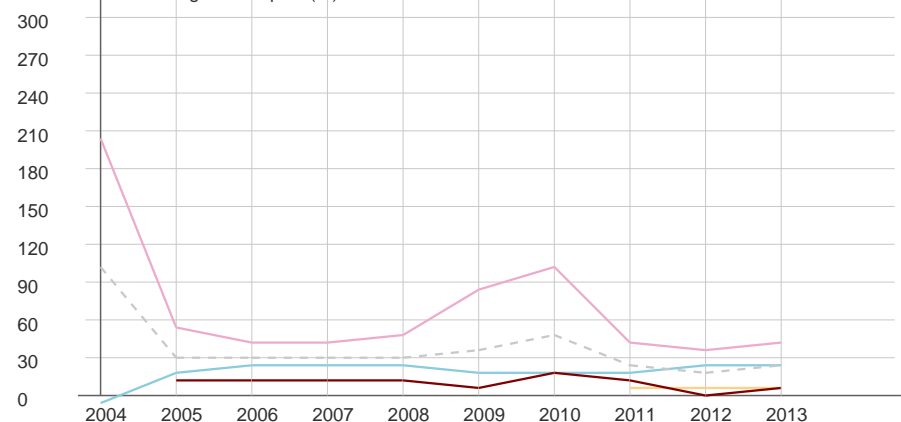
Rörelseresultat, EBIT (Mkr)



Jfr Vinstmarginal (%), senaste bokslut



Avkastning totalt kapital (%)





FÖRSÄLJNING OCH TILLVÄXT

AcadeMedia AB (K) (2013)
Internationella Engelska Skol... (2013)
JENSEN education college AB (2013)
Kunskapsskolan i Sverige Akti... (2013)

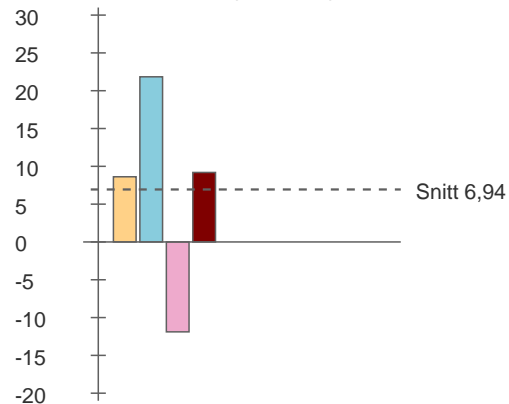
Försäljning och tillväxt

Här visas utvecklingen för bolagens omsättning och antalet anställda.

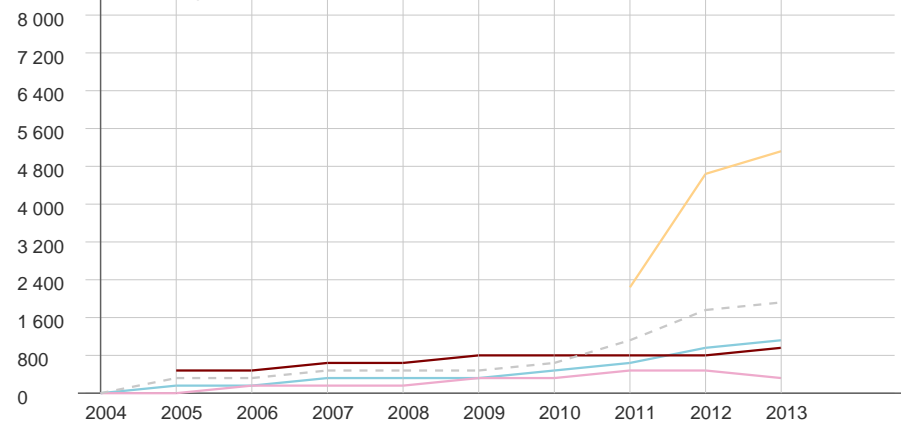
Ofta är det förändringen i storlek, t.ex omsättning, som visar åt vilket håll ett bolag är på väg.

Denna del av analysen ger en översyn av hur den egna marknaden har vuxit eller krympt över de senaste åren. Vad det avser uppgifter om antalet anställda bör det tas i beaktning att det inte alltid är positivt att antalet anställda växer. Kan man finna alternativa försäljnings/tillverkningsmetoder och ändå växa i förhållande till konkurrenterna är det ibland det bästa. Tänk även på att ett företag kan öka omsättningen antingen organiskt eller via förvärv. Omsättningstillväxten i en bransch speglas ofta av hur mogen marknaden är. Det behöver således ej vara något negativt att därför ha en låg tillväxt under vissa faser. Tillväxt kostar oftast pengar då det krävs marknadsföring och utvecklingsinsatser.

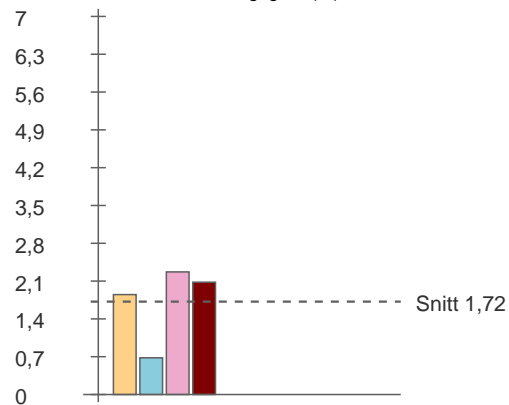
Jfr Omsättningsförändring (%), senaste bokslut



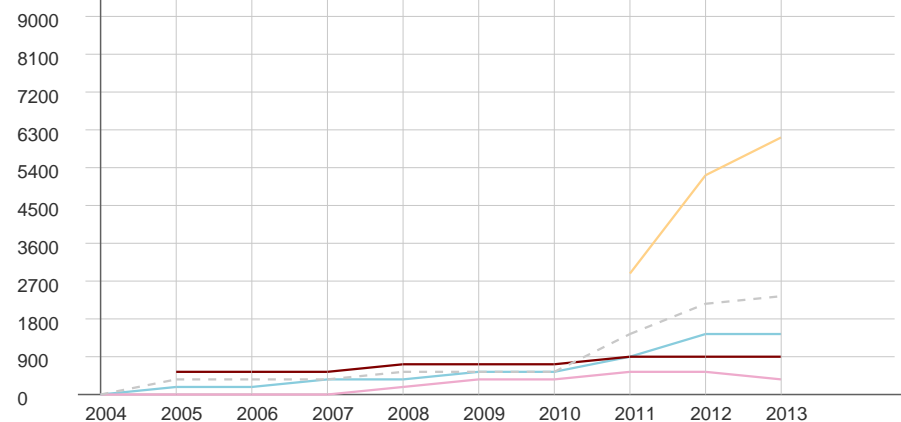
Omsättning (Mkr)



Jfr Skuldsättningsgrad (%), senaste bokslut



Antal anställda





## SKULDER OCH TILLGÅNGAR

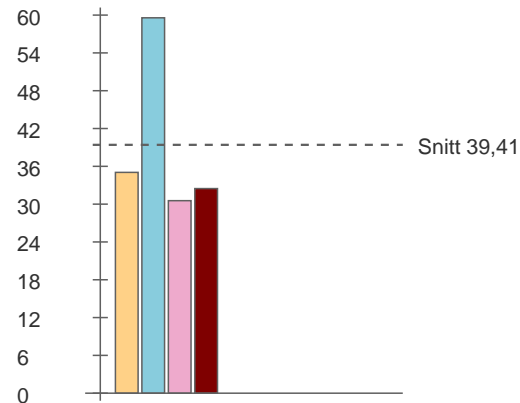
AcadeMedia AB (K) (2013)
Internationella Engelska Skol... (2013)
JENSEN education college AB (2013)
Kunskapsskolan i Sverige Akti... (2013)

### Skulder och Tillgångar

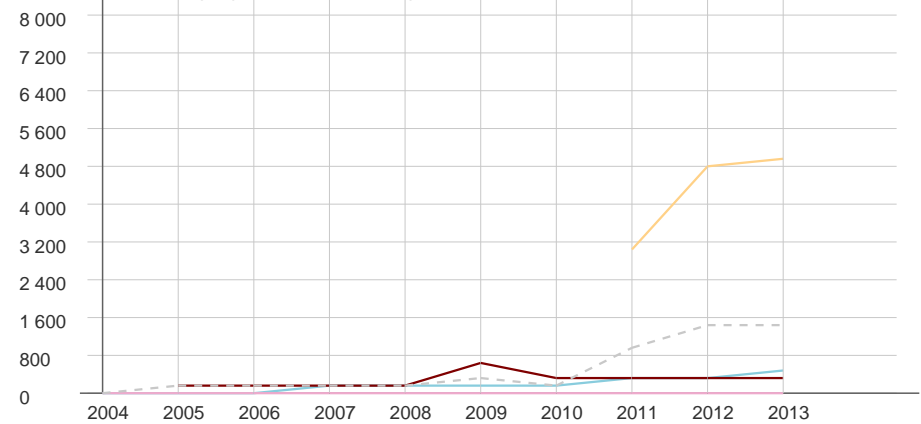
Vad som är normala värden för skulder och tillgångar varierar mycket mellan branscher.

Analysen visar det egna bolagets och konkurrenternas betalningsförmåga och finansiella styrka. Det är en viktig del i bedömningen av hur företagen klarar t. ex. en konjunktursvacka.

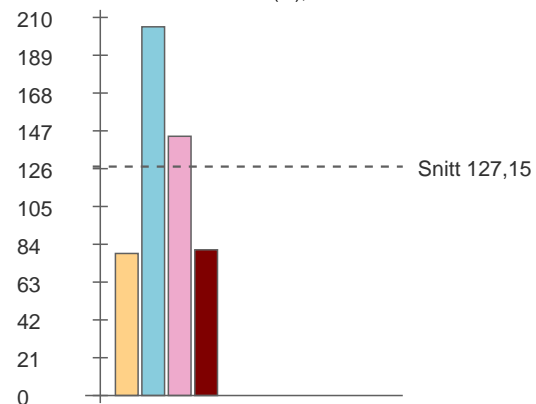
Jfr Soliditet (%), senaste bokslut



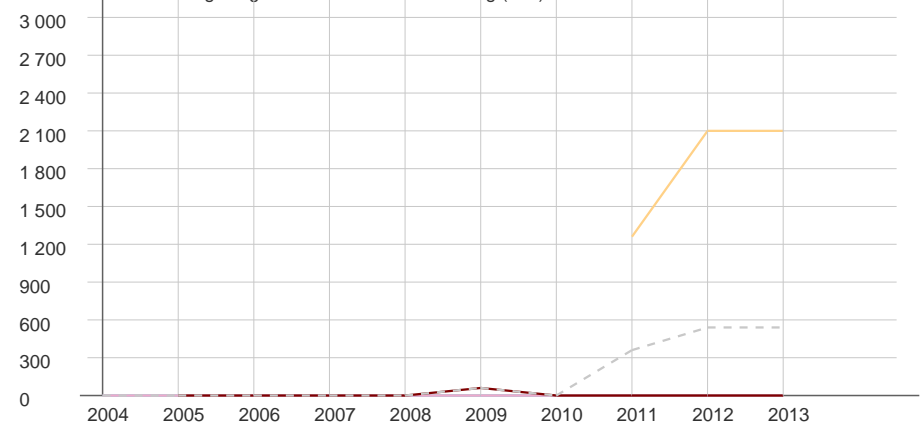
Summa tillgångar flera års utveckling (Mkr)



Jfr Kassalikviditet (%), senaste bokslut



Summa långfristiga skulder flera års utveckling (Mkr)





PERSONALKOSTNADER

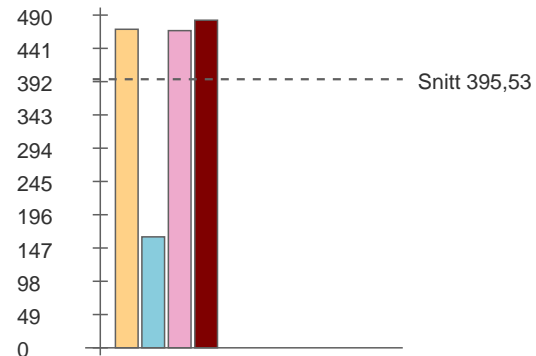
AcadeMedia AB (K) (2013)
Internationella Engelska Skol... (2013)
JENSEN education college AB (2013)
Kunskapsskolan i Sverige Akti... (2013)

Personalkostnader

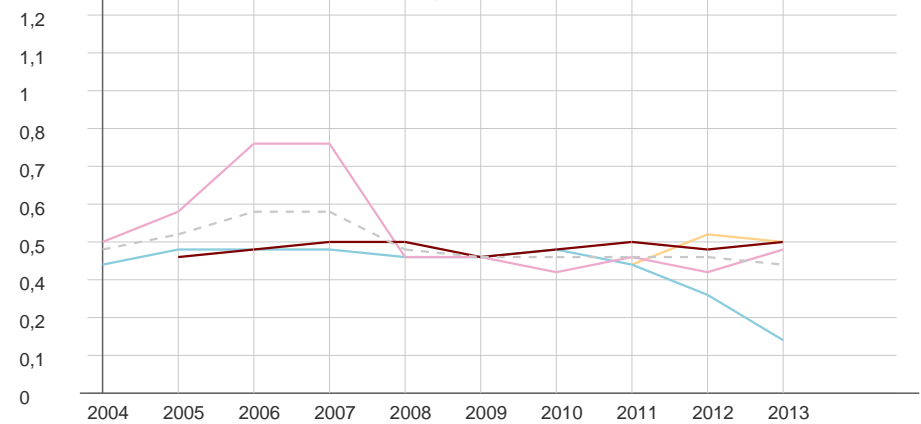
Kostnaden för personal som andel av totala kostnader är beroende av bolagets verksamhet.

För tjänstebolag är ofta lönekostnader bolagets enskilt största kostnad. I t. ex. producerande bolag eller bolag inom detaljhandel är lönekostnaden en mindre andel av den totala kostnaden.

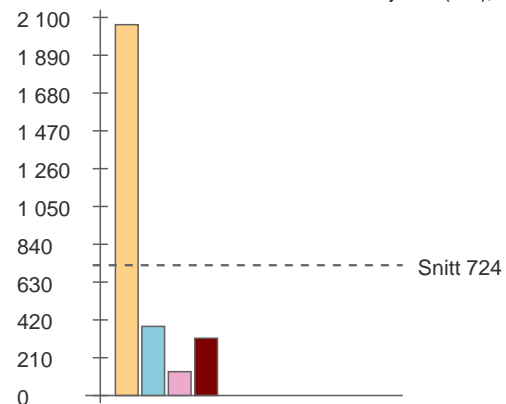
Jfr Kostnad per anställd (kkr), senaste bokslut



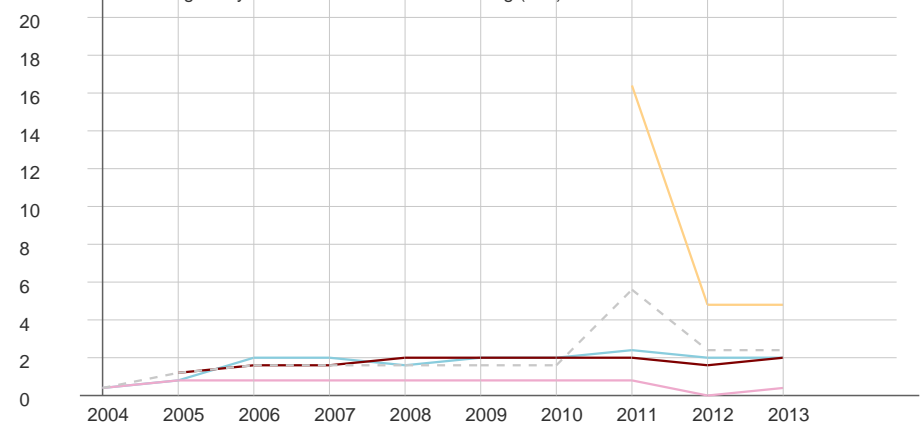
Kostnad per anställd flera års utveckling (Mkr)



Jfr Lönekostnad exkl. VD och Styrelse (Mkr), senaste bokslut



Ersättning till styrelse och VD flera års utveckling (Mkr)





## NYCKELTALSBESKRIVNING

### Omsättning per anställd

Nyckeltalet är ofta använt och kan användas för att bedöma ett företags effektivitet.

*Beräknas: Omsättning dividerat med medelantalet anställda.*

### Personalkostnader per anställd

Anger ett företags nivå på löner och förmåner till de anställda. Detta nyckeltal styrs dock mycket av företagets definition av personalkostnader, löneutveckling och hur man har beräknat medelantalet anställda.

*Beräknas: Personalkostnader dividerat med medelantalet anställda*

### Förändring av omsättning (%)

Visar hur företagets omsättning förändras mellan de senaste bokslutsperioderna. Bra nyckeltal att använda vid t.ex. prospektering av nya kunder. Företag som växer snabbt är ofta investeringsbenägna. Nystartade företag kan ofta ha stora omsättningsökningar under de första åren medan sk. "mogna" företag har en lägre men stabilare tillväxttakt.

*Beräknas: Senaste årets omsättning dividerat med föregående års omsättning.*

### Rörelsemarginal (%)

Nyckeltalet visar hur stor andel i procent av varje krona som blir kvar för att täcka räntor, skatt och ge vinst. Används bäst när man jämför det egna företaget över tid eller med likvärdiga företag i samma bransch.

*Beräknas: Rörelseresultat efter avskrivningar i procent av omsättningen.*

### Vinstmarginal (%)

Nyckeltalet anger företagets vinst i förhållande till omsättningen. Man räknar på vinsten innan räntekostnaderna är betalda vilket gör att finansieringen av verksamheten är ovidkommande vid beräkningen av vinstmarginalen.

*Beräknas: Vinst före räntekostnader dividerat med omsättningen.*

### Soliditet (%)

Ett företags soliditet visar hur stor del av de totala tillgångarna som har kunnat finansieras med eget kapital. Detta mått ger en indikation på företagets

### Varulagrets omsättningshastighet

Detta nyckeltal visar hur många gånger under ett år som varulagrets omsätts. Detta tal kan variera mycket mellan olika branscher och företag. Detta mått används oftast vid analys av handelsföretag.

*Beräknas: Kostnaden för sålda varor dividerat med det genomsnittliga varulagret.*

### Avkastning på eget kapital (%)

Visar verksamhetens avkastning under året på ägarnas insatta kapital. Detta tal ska helst vara högre än vad alternativa placeringar eller bankränta skulle ge en ägare då den även bör täcka den risk som affären innebär. Vid analys av detta nyckeltal bör man även se på soliditeten och skuldsättningsgraden i företaget. Om ett företag har en dålig soliditet och ett litet eget kapital kan det ett år få en mycket hög avkastning på eget kapital genom ett högt resultat.

*Beräknas: Nettoresultatet i procent av justerat eget kapital.*

### Avkastning på totalt kapital (%)

Detta nyckeltal är ett av de viktigaste och kan sägas visa själva verksamhetens effektivitet oavsett hur kapitalet är finansierat, eftersom de finansiella kostnaderna inte räknas med.

*Beräknas: Rörelseresultatet + Finansiella intäkter i procent av balansomslutningen (= de totala tillgångarna)*

### Skuldränta (%)

Skuldräntan visar den "ränta", inklusive valutakursförluster, företaget får betala för sina skulder. Skulderna i sin tur kan delas in i räntebärande, t.ex. banklån, och räntefria skulder, t.ex. förskott från kunder. Har företaget en låg skuldränta är det även mer opåverkat av ränteförändringar och motsatt om man har en hög skuldränta.

*Beräknas: Finansiella kostnader i procent av de totala skulderna (totala skulder = avsättningar, skulder och uppskjuten skatteskuld)*

### Skuldsättningsgrad (%)

Visar hur stora företagets skulder är i förhållande till det egna kapitalet och anger företagets finansiella styrka. Hög skuldsättningsgrad i kombination med negativ riskbuffert innebär stora ekonomiska svårigheter för ett företag.



stabilitet och förmåga att motstå förluster och klara sig på längre sikt. Om företagets tillväxt ökar väldigt mycket så kan en tillfällig försämring av soliditeten vara acceptabel. Varning om företaget både uppvisar försämrade soliditet och dålig tillväxt. Om ett företag ingår i en koncern kan det ha lägre soliditet om kapital har förts upp till moderbolaget t.ex genom ett koncernbidrag.

*Beräknas: Justerat eget kapital i procent av balansomslutningen (=totala tillgångar).*

#### **Kassalikviditet (%)**

Nyckeltalet visar företagets betalningsförmåga på kort sikt. Om kassalikviditeten överstiger 100 procent är det möjligt att betala av de kortfristiga skulderna omgående under förutsättning att omsättningstillgångarna kan omsättas direkt.

*Beräknas: Omsättningstillgångar exklusive lager och pågående arbeten i procent av de kortfristiga skulderna.*

*Beräknas: Skulder inklusive uppskjuten skatteskuld och avsättningar dividerat med justerat eget kapital.*

#### **Räntetäckningsgrad (%)**

Nyckeltalet anger vilken förmåga företaget har att betala eventuella räntekostnader. En låg räntetäckningsgrad samtidigt som företaget har en låg soliditet innebär att företaget är i fara.

*Beräknas: Rörelseresultat efter avskrivningar plus finansiella intäkter dividerat med de finansiella kostnaderna.*

#### **Riskbuffert i procentenheter st**

Nyckeltalet visar om företagets avkastning på totalt kapital överstiger företagets skuldränta eller ej. Negativ riskbuffert är inte bra och om företaget samtidigt har en låg soliditet är det en indikation på att företaget är i fara.

*Beräknas: Skillnaden i procentenheter mellan avkastning på totalt kapital och skuldränta.*